



コンビニ証明書交付マニュアル



～マルチコピー機の使い方～

第1版

市役所に行かなくてOK！

タッチして即印刷！

土日・祝日も使える！

あなたのまちを
あるけるまち。
八王子



■ 取得できる証明書について

取得できる証明書	金額	補足事項	ページ
住民票の写し	200円	現在の情報を証明するものです。 前住所など過去の住所履歴等は表示しません。	2
印鑑登録証明書	200円	八王子市で印鑑登録している方のみ取得可能です。	3
戸籍附票全部・一部の証明	200円	本籍地が八王子市以外の場合でも、『※利用登録申請』をしていれば取得可能です。 利用登録申請後、戸籍証明書の取得が可能となるまでに、即日から1週間ほどかかる場合があります。	4
戸籍全部・個人事項証明 (戸籍謄抄本)	450円		5
課税(非課税)証明書	200円	最新年度の証明のみ取得可能です。 年度の切替は例年6月上旬に実施します。	6

※『利用登録申請』の詳細は
右の二次元コードからご確認ください。



■ マルチコピー機使用の主な流れ

- 1 「行政サービス」メニューから
マイナンバーカード等をかざして
4桁の暗証番号を入力。
- 2 証明書の種類を選択し、
手数料を支払う
- 3 証明書が印刷される。

■ ご利用にあたってのご案内

利用可能時間 ※ ご利用される店舗の営業時間内に限ります。

6:30～23:00

Q. 暗証番号を忘れてしまった場合…

A. 暗証番号の再設定が必要です！

※ 4桁の初期化には署名用電子証明書暗証番号(6～16桁)が必要

- スマホで事前予約
→ コンビニでパスワード初期化・再設定
詳細は右の二次元コードをご覧ください。
- 市役所本庁舎や各事務所にて再設定
来庁時には、ご本人がカードをご持参ください。

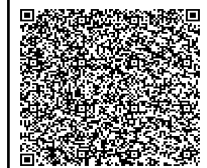


【マイナンバーカードの申請方法】

カードの登録がお済みでない方は、
インターネットから申請できます。

申請書がご自宅に郵送されるので、
安心してお申し込みいただけます。

詳しくは、右の二次元コードから
市のホームページをご覧ください。



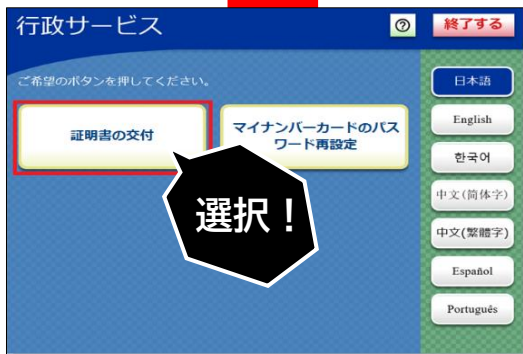
トップ画面～証明書選択画面

証明書の種類ごとの案内は次のページからです！

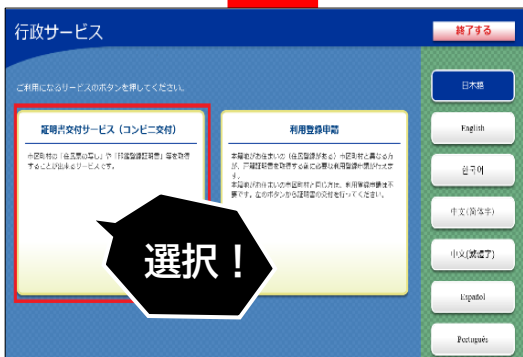
1 画面上の「行政サービス」ボタンを選択



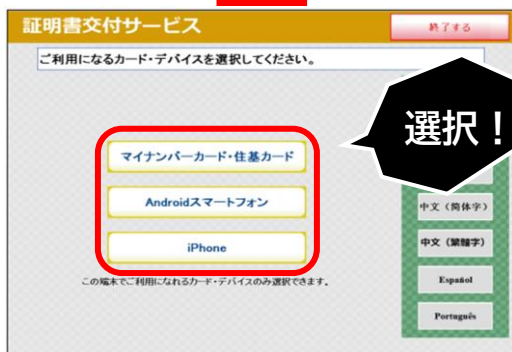
2 「証明書の交付」を選択



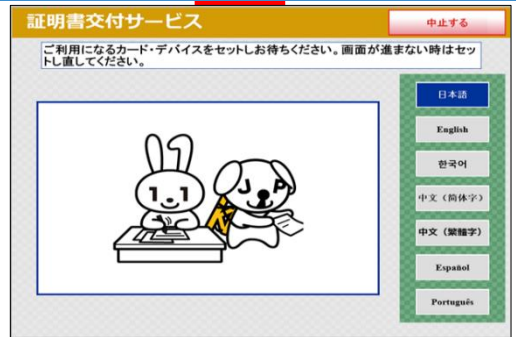
3 「証明書交付サービス」を選択



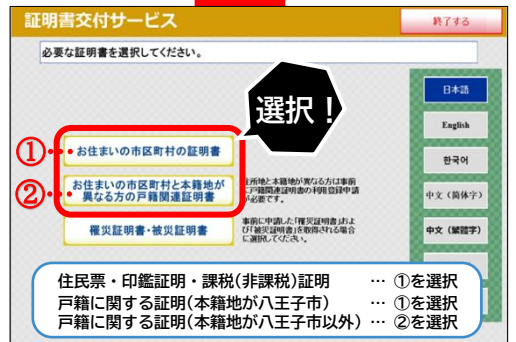
4 ご利用になるカードまたはデバイスを選択



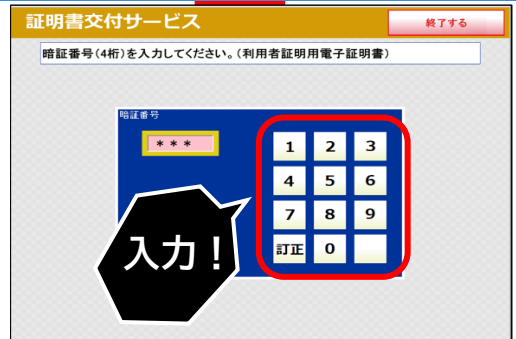
5 カード置場にカード又はデバイスをセット



6 必要な証明書を選択



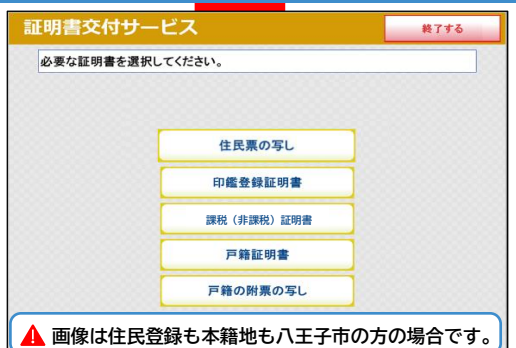
7 カード交付時に設定した4桁の暗証番号を入力



8 カード又はデバイスを取り外す



9 取得したい証明書を選択



△ 画像は住民登録も本籍地も八王子市の方の場合です。

住民票の写し

【取得できる方】

- ・八王子市に住民登録している方で、利用者証明用電子証明書が搭載されたマイナンバーカードを所有している方

1 「住民票の写し」を選択

証明書交付サービス

必要な証明書を選択してください。

住民票の写し

印鑑登録証明書

課税（非課税）証明書

戸籍証明書

戸籍の附票の写し

選択！

2 種別を選択

証明書交付サービス

交付種別を選択してください。

本人のみ

世帯全員

世帯の一部

選択！

3 証明書に記載する項目の有無を選択

証明書交付サービス

証明書の記載項目を選択して「確定する」ボタンを押してください。

世帯主・続柄の記載

有 無

本籍地・筆頭者の記載

有 無

マイナンバーの記載

有 無

選択！

⚠ マイナンバー記載「有」を選ぶ際には、
受取不可の場合があるため、予めご確認ください。

4 証明書の必要部数を入力

証明書交付サービス

必要な部数を入力し、「確定する」ボタンを押してください。

部数

1

(最大 10 部)

1 2 3

4 5 6

7 8 9

訂正 0

入力！

前面へ

確定する

5 入力した内容の最終確認

証明書交付サービス

発行内容を確認して「確定する」ボタンを押してください。訂正を行う場合は「前面へ」ボタンを押してください。

世帯主・続柄の記載

本籍地・筆頭者の記載

マイナンバーの記載

交付種別

住民票の写し

必要部数

2000部

印刷 印刷

証明書が必要な方

印刷 印刷

前面へ

確定する

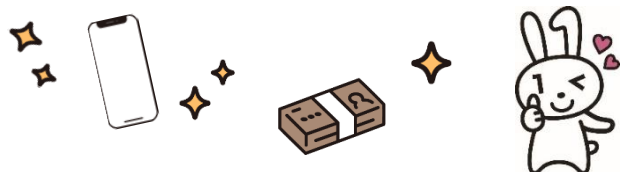
- 本人のみ
… 1 通に本人が記載されたもの
- 世帯全員
… 1 通に世帯全員が記載されたもの
- 世帯一部
… 世帯の一部の方のみ記載したもの

(例)

八王子市〇〇町〇丁目△番地 八王子 八子		
	記載「有」	記載「無」
世帯主	八王子 八太	省略
続柄	妻	省略
本籍 戸籍の筆頭者	東京都八王子市〇〇町〇丁目△番地 八王子 八太	省略
個人番号	123456789012	省略

＋ こんな手続きに活用できます！ ＋

- ✓ 不動産登記（マイナンバーは記載「無」を選択してください。）
- ✓ 資金融資（世帯全員、続柄「有」のものを用意してください。）
- ✓ 携帯電話やアパート等の各種契約
- ✓ 国家試験の資格認定（本籍のみ）



× 取得できない証明書 ×

- ・転出予定者のいる世帯の住民票の写し
- ・発行制限の手続きをしている方の住民票

- ・履歴情報を表示した住民票
- ・住民票コード入りの住民票の写し
- ・住民票の除票の写し

印鑑登録証明書

【取得できる方】

- ・八王子市に住民登録している方で、利用者証明用電子証明書が搭載されたマイナンバーカードを所有している方
- ・八王子市に印鑑登録している方

1 「印鑑登録証明書」を選択

証明書交付サービス 終了する

必要な証明書を選択してください。

住民票の写し

印鑑登録証明書

課税（非課税）証明書

戸籍証明書

戸籍の附票の写し

選択！

3 入力した内容の最終確認

証明書交付サービス 終了する

発行内容を確認して「確定する」ボタンを押してください。訂正を行う場合は「前面面へ」ボタンを押してください。

証明書種別	印鑑登録証明書	手数料	200円
必要部数	1部		
印鑑登録者氏名	ZHANG YULIAN(山田 秋子)		

前面面へ 確定する

2 証明書の必要部数を入力

証明書交付サービス 終了する

必要な部数を入力し、「確定する」ボタンを押してください。

部数

1 (最大 10 部)

入力！

1	2	3
4	5	6
7	8	9
訂正	0	

前面面へ 確定する

+ こんな手続きに活用できます！ +

- ✓ 相続手続き
- ✓ 不動産売買
- ✓ ローン契約
- ✓ 自動車の購入、売却、廃車



印鑑登録証明書の取得には、**事前に「印鑑登録」の手続き**が必要です！

印鑑登録の手続きは、八王子市のホームページをご確認ください。



※ コンビニ交付で印鑑登録証明書を取得する場合は、**印鑑登録証は必要ありません**。
ただし、市民課及び各事務所の窓口で印鑑登録証明書を取得する場合は、マイナンバーカードでは取得できません。印鑑登録証を必ずお持ちください。

× 取得できない証明書 ×

- ・ 転出届を出された方の印鑑登録証明書
- ・ 発行制限の手続きをしている方の印鑑登録証明書

【取得できる方】：次のいずれかに該当する方

- ・八王子市に住民登録している方で、利用者証明用電子証明書が搭載されたマイナンバーカードを所有している方
- ・八王子市に住民登録していない方のうち本籍が八王子市の方で、利用者証明用電子証明書が搭載されたマイナンバーカードを所有しており、利用登録申請をしている方

戸籍附票全部・一部の証明

1 「戸籍の附票の写し」を選択

証明書交付サービス

必要な証明書を選択してください。

住民票の写し

印鑑登録証明書

課税（非課税）証明書

戸籍証明書

戸籍の附票の写し

選択！

2 種別を選択

証明書交付サービス

交付種別を選択してください。

選択！

本人のみ

全員

一部

1通に本人のみが記載

1通に世帯全員が記載

世帯の一部の方のみ記載

3 必要な方を選択（2で「一部」を選んだ場合のみ）

証明書交付サービス

必要な方を選択して「確定する」ボタンを押してください。

山田 太郎

山田 花子

山田 次郎

選択！

4 証明書の記載事項を選択

証明書交付サービス

証明書の記載項目を選択して「確定する」ボタンを押してください。

本籍地・筆頭者の記載

有

無

選択！

5 証明書の必要部数を入力

証明書交付サービス

必要な部数を入力し、「確定する」ボタンを押してください。

部数

1

部

入力！

1 2 3

4 5 6

7 8 9

訂正 0

前画面へ

確定する

6 入力した内容の最終確認

証明書交付サービス

発行内容を確認して「確定する」ボタンを押してください。訂正を行う場合は「前画面へ」ボタンを押してください。

証明書種別	戸籍の附票の写し	必要部数	手数料
本人のみ	1通に本人のみが記載	3部	600円

証明書の必要な方

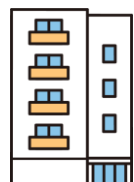
山田 太郎	山田 花子
山田 次郎	

前画面へ

確定する

+ こんな手続きに活用できます！ +

- ✓ 相続登記、変更登記
- ✓ 銀行口座の解約等
- ✓ 住所履歴の確認、証明
- ✓ 免税店での購入



(例)

	記載「有」	記載「無」
本籍 戸籍の筆頭者	八王子 八太	省略

- ★ 本籍地変更（転籍）後の住所履歴は載りません。
- ★ 免税店での購入や変更登記の場合、必ず「本籍地・筆頭者」の記載「有」を選択してください！

× 取得できない証明書 ×

- ・ 本籍・筆頭者／在外選挙登録地／住民票コード入りの戸籍附票全部・一部の証明
- ・ 戸籍の附票の除票 ・ 発行制限の手続きをしている方の戸籍附票全部・一部の証明

戸籍全部・個人事項証明 (戸籍謄抄本)

【取得できる方】：次のいずれかに該当する方

- ・八王子市に住民登録している方で、利用者証明用電子証明書が搭載されたマイナンバーカードを所有している方
- ・八王子市に住民登録していない方のうち本籍が八王子市の方で、利用者証明用電子証明書が搭載されたマイナンバーカードを所有しており、利用登録申請をしている方

1 「戸籍証明書」を選択

証明書交付サービス

必要な証明書を選択してください。

住民票の写し

印鑑登録証明書

課税（非課税）証明書

戸籍証明書

戸籍の附票の写し

選択！

4 証明書の必要部数を入力

証明書交付サービス

必要な部数を入力し、「確定する」ボタンを押してください。

部数

1

2

3

4

5

6

7

8

9

訂正

0

確定する

入力！

2 種別を選択

証明書交付サービス

必要な証明書を選択してください。

選択できない証明書は、交付対象外です。

戸籍の全部事項証明書

戸籍の個人事項証明書

選択！

全部事項証明書(戸籍謄本)とは、戸籍に記載されている全員の方についての証明書です。

個人事項証明書(戸籍抄本)とは、戸籍に記載されている方のうち指定した方についての証明書です。

前面へ

5 入力した内容の最終確認

証明書交付サービス

発行内容を確認して「確定する」ボタンを押してください。訂正を行う場合は「前面へ」ボタンを押してください。

証明書種別	戸籍の全部事項証明書	手数料	600円
必要部数	3部		
証明書の必要入力			
山田 太郎	山田 花子		
山田 次郎			

前面へ

確定する

3 必要な方を選択（2で個人事項証明書を選択した場合のみ）

証明書交付サービス

必要な方を選択して「確定する」ボタンを押してください。（戸籍では、戸籍の構成員全員を選択することはできません）

山田 太郎

山田 花子

山田 次郎

選択！

確定する

+ こんな手続きに活用できます！ +

- ✓ パスポート申請
(ただし、マイナポータルからの申請の場合、戸籍謄本不要。)
- ✓ 国家試験の資格認定
- ✓ 戦没者等の遺族に対する特別弔慰金
(ただし、本籍が市外の場合は戸籍謄本でも可能。)



※ 八王子市に住民登録している方で、他市区町村に本籍がある方が戸籍証明書を取得するには、利用登録申請が必要です。

利用登録申請は、マルチコピー機からも申請することができます。
詳しくは右の二次元コードからご確認ください。



なお、利用登録申請後、利用可能となるまで、1週間（年末年始を除く）ほどかかります。

× 取得できない証明書 ×

- ・改製原戸籍謄抄本
- ・除籍（全部・個人）事項証明（除籍謄抄本・改製原戸籍謄抄本）

【最新年度のみ】 課税（非課税）証明書

【取得できる方】

- ・八王子市に住民登録している方で、利用者証明用電子証明書が搭載されたマイナンバーカードを所有している方

1 「課税（非課税）証明書」を選択

4 証明書の必要部数を入力

2 必要な証明書を選択

5 入力した内容の最終確認

3 最新年度の証明書のみ取得できます

毎年6月上旬に証明書の
年度切り替えが行われます！

+ こんな手続きに活用できます！ +

- ✓ 公営住宅（都営住宅・市営住宅）の収入報告
- ✓ シルバーパス取得費用の軽減申請
- ✓ 奨学金の申請
- ✓ 公的年金の受給手続き



※ 証明する年度の1月1日（令和7年度の場合は、令和7年1月1日）に八王子市に住民登録をされていた方が対象です。

個人住民税（市民税・都民税）は、前年の所得や社会保険料等を基に課税しているため、課税（非課税）証明書に記載される所得等は前年分の情報になります。

例：令和7年度の証明書は令和6年分の所得額等を記載

× 取得できない証明書 ×

- ・発行制限の手続きをしている方の証明書
- ・税の申告をしていない方（被扶養者の方は除く）の証明書
- ・取得日時点で転出しているなど、八王子市に住民登録がない方の証明書
- ・証明する年度の1月1日の住所が八王子市にない方の証明書

マルチコピー機での証明書取得 Q & A

よくある質問

Q. マイナンバーカード以外でも、コンビニ交付を利用することはできますか？

A. 利用できるのは、マイナンバーカードまたはスマホ用電子証明書搭載のスマートフォンのみです。通知カード（紙製のカード）、住民基本台帳カード、印鑑登録証では本サービスを利用できません。

Q. 複数枚の証明書を取得した際、ホチキス止めなどの処理はされますか？

A. 証明書が複数枚にわたる場合でも、ホチキス止めはされません。証明書の取忘れにご注意ください。

Q. 家族の代わりにコンビニで証明書を取得することはできますか？

A. 利用できるのは、マイナンバーカードまたはスマートフォン所有者ご本人のみです。

Q. コンビニで印刷した証明書の印刷がかすれていた場合、どうすればいいですか？

A. マルチコピー機で印刷された証明書の印刷状態が悪かった時は、持ち帰らずに、直ちにコンビニエンスストア等店舗の店員に申告してください。その場で証明書に無効印が押印され、手数料と共に返却されます。無効印が押印された証明書は、お客様が持ち帰った上で処分してください。

暗証番号・カードの有効期限

Q. マイナンバーカードの有効期限が切れている場合、コンビニで証明書は取得できますか？

A. マイナンバーカードと電子証明書には、それぞれ有効期限があります。有効期限を過ぎると、本サービスを利用できません。

Q. スマホ用電子証明書がロックされた場合、どうすれば解除できますか？

A. スマホ用電子証明書のロックを解除する場合は、マイナポータルアプリのメニューからパスワードの初期化を行ってください。

Q. 暗証番号を何回間違えるとロックされますか？ ロックされた場合はどうすればいいですか？ また、暗証番号を忘れてしまった場合、どうしたらよいですか？

A. 暗証番号は連続して3回間違えるとロックされます。ロック解除や暗証番号を忘れてしまった場合は、スマートフォンの専用アプリで事前予約し、コンビニ端末から初期化・再設定できます。（表紙の二次元コードからご確認ください）。コンビニで対応できない場合（両方の暗証番号を忘れたなど）は、市役所本庁舎や各事務所の窓口で再設定を行ってください。その際は、本人確認書類を持参してください。

戸籍証明書関連

Q. 自分しか戸籍に記載されていない場合、コンビニで戸籍の附票の写しを取得する際は『一部』と『全部』のどちらを選ばいいですか？

A. 同一戸籍に他の方が記載されていない場合（1名のみの戸籍の場合）は、「戸籍の附票の写し（一部）」ではなく、「戸籍の附票の写し（全部）」を選択してください。

Q. 戸籍の届け出をしたばかりなのですが、コンビニで戸籍の附票の写しを取得すると、最新の内容は反映されていますか？

A. 戸籍の証明書に最新の届け出内容が反映されるまで、2週間程度かかる場合があります。届け出後、すぐにコンビニ交付サービスで戸籍の附票の写し（全部・一部）を取得した場合、届け出の内容が反映されませんのでご注意ください。

ご注意ください！

- 証明書の種別や出力項目等を誤って指定してしまった場合でも、本サービスで取得した**証明書の返品や交換、手数料の返金はできません**。画面操作は、内容を十分にご確認ください。
- 市外にお住まいで八王子市の戸籍証明書を取得するには初回のみマルチコピー機またはインターネットから利用登録申請が必要です。登録は5ページの二次元コードからご確認ください。（店舗により利用登録ができないマルチコピー機もありますのでご注意ください）
- 次のいずれかに該当する方はコンビニ交付サービスの全部又は一部利用できませんのでご注意ください。
①15歳未満の方（※） ②住民基本台帳法による支援措置申請者 ③転出予定者及び転出予定者を含む世帯の方（※）
（※）課税（非課税）証明書は対象外