

きれいなまち八王子 令和8年度(2026年度)版



八王子市教育委員会
八王子市環境部

八王子市のリサイクルマスコットの
「クルリ」だよ！
みんなといっしょに勉強するよ。
市のイベントやごみのカレンダーにも
登場しているので、さがしてみてね。



もくじ

1. きれいなまちってどんなまち

きれいなまち	3
まちに見られるごみの山	4

2. ごみはどこへ？

ごみって何？	5
ごみの出し方	6
活やくする収集車	12
収集車で集められたごみは？	15
ごみは最後にどこへ？	
～埋め立てゼロを実現～	22
これまでの最終処分方法	25
出されたごみ・資源物のゆくえ(まとめ)	27
八王子市のごみの状況	32
八王子市のごみ分別の歴史	33
ごみの量のうつり変わり	34
ごみ処理にかかるお金	35

3. 資源物の再利用

資源物って何？	37
資源物はどうやって集めるの？	38
リサイクル商品になるまで	42
市の取り組み	46

4. きれいなまちづくりをめざして

これから大切なことは？	48
わたしたちにできること	49
学校や家庭でできること	50
地域でできること	51
いつまでも美しい地球を	53

4年生のみなさんへ	58
ご家庭のみなさまへ	61

1. きれいなまちってどんなまち

●きれいなまち

わたしたちのまち八王子には、およそ56万人の人々がくらしています。

そしてだれもが、きれいなまちに住みたいという願ねがいをもっています。美しく住みよいまちにするために、どんな努力どりょくがされているのでしょうか。

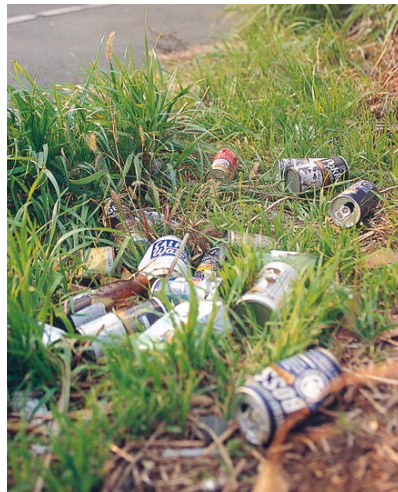


●まちに見られるごみの山

みなさんの周りにもこんな所がありますか？



ポイすてされたたばこの吸いがらす



道ばたにすてられた空きかんあ



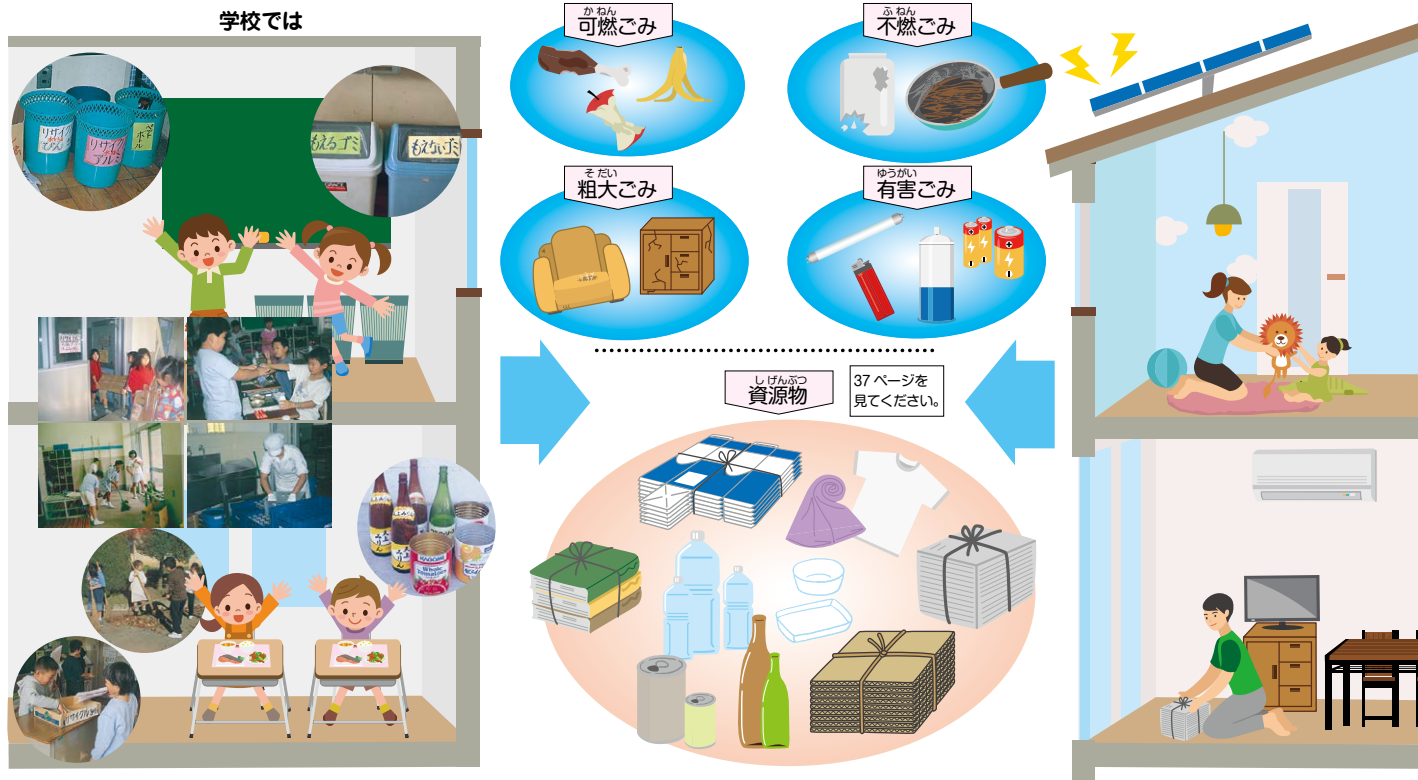
分別されずに出されたごみぶんべつ



決められた袋に入れずに出されたごみふくろ

2. ごみはどこへ？

●ごみって何？



●ごみの出し方

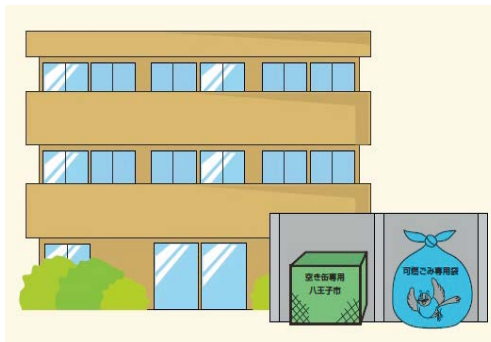
自分の家ではそれぞれのごみをどのように出しているのか調べてみましょう。
(いつ?どこに?どのように?)

ごみはどこに出すの？

こ だてじゅうたく
戸建住宅では家の前へ



しゅうごうじゅうたく しゅうせきじょ
集合住宅では集積所へ



3つのやくそく

1. 決められた日に

しゅうじゅうび
収集日の朝、8時30分までに出しましょう。

2. 決められた場所へ

こ だてじゅうたく じたく しゅうごうじゅうたく しゅうせきじよ
戸建住宅は自宅前に、集合住宅は集積所に出しましょう。

3. 決められたものを

し げんぶつ しゅるい ぶんべつ
ごみ・資源物の種類ごとに分別をして、
か ねん ふ ねん ぶくろ
可燃ごみと不燃ごみは決められた袋を使って出しましょう。

か ねん
可燃ごみ

か ねん していしゅうしゅうぶくろ
可燃ごみは青色の指定収集袋



ふ ねん
不燃ごみ

ふ ねん していしゅうしゅうぶくろ
不燃ごみは黄色の指定収集袋



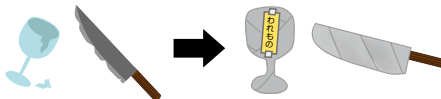
生ごみは水を切って



あぶなくないように



わたしたもの、先のとがったものは、^{あつがみ}厚紙
などでくるんでから出しましょう。



ゆうがい
有害ごみ



とうめい はんとうめい ふくろ
透明か半透明の袋に入れて出そう
可燃ごみや不燃ごみで出すと火事
になることもあるから必ず守ろうね



そだい
粗大ごみ



かねん ふねん ふくろ
可燃ごみ、不燃ごみの袋に
入らない大きなものや、重たい
ごみは、清掃工場せいそうに持ち込むか
家まで取りに来てもらってね



しげんぶつ 資源物



しげんぶつは、ようきとうめいはんとうめい
資源物は、容器か透明・半透明
の袋ふくろに入れて出しましょう。
かみるい
紙類はひもでしばって
出しましょう。

しより 市で処理できないもの

(主なもの)



買ったお店などに引き取って
もらいましょう。



出し方を守らないと、
しゅうしゅうしゃ せいそう
収集車や清掃工場の火事
につな^{あぶ}がって危ないよ！

この写真は、不燃ごみに混ざって出された小型充電式電池（リチウムイオン電池）から発火した火災のようすです。

収集車はなるべく多くのごみを積み込むため、ごみをおくにおしこみます。小型充電式電池（リチウムイオン電池）が入っていると、ごみをおしこむ時に発火・破裂することがあるため、「有害ごみ」で出してもらうことになっています。

●活やくする^{しゅう しゅう しゃ}収集車

わたしたちの生活^{せい かつ}の中から出されたたくさんのごみは、^{しゅう しゅう しゃ}収集車によって集められています。



^{しゅうしゅうしん}
プレス式収集車

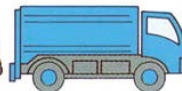


^{しゅうしゅうしん}
コンテナボックス用収集車

^{しゅうしゅうしゃ}収集車は、入れたごみをおくの方へおしこむことができるので、たくさんのごみを入れることができます。

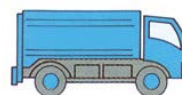
(1) 5kgのごみ袋^{ぶくろ}では

400袋^{ぶくろ}分



(2) トラック 2台分を

1台で



ごみを収集する人の話

八王子市内のごみを、^{けん} | 軒 | ^{けん} 軒もれなく集めるために、^{たんとうしゃ} 担当者が^{ちいき} 地域ごとに決まっているコースを回って集め、^{せいそう} 清掃工場へ^こ 持込んでいます。

1台の^{しゅうしゅうしゃ} 収集車には2人ずつ乗って、1人は車を運転し、もう1人はおりて歩いてごみを集めます。

水分がよく切れていない^{ぶくろ} ゴミ袋を持って運ぶのは、とても重くて^{たいへん} 大変です。それから、まだまだ十分に使える物が、ごみとしてすてられてしまうのを見るのはつらいですね。

こうして、^{せいそう} 清掃工場との間を^{おうふく} 何回か^{しゅうしゅう} 往復し、収集が終わった後は、毎日^{しゅうしゅうしゃ} 収集車の中まできれいに^{あら} 洗って、次の日にそなえています。



かねん ふくろ ふくろ
可燃ごみの袋だと、1袋あたり
だいたい2.5kgくらいの重さだね。
水を切っていなかったりすると、
もっと重い場合もあるよ。

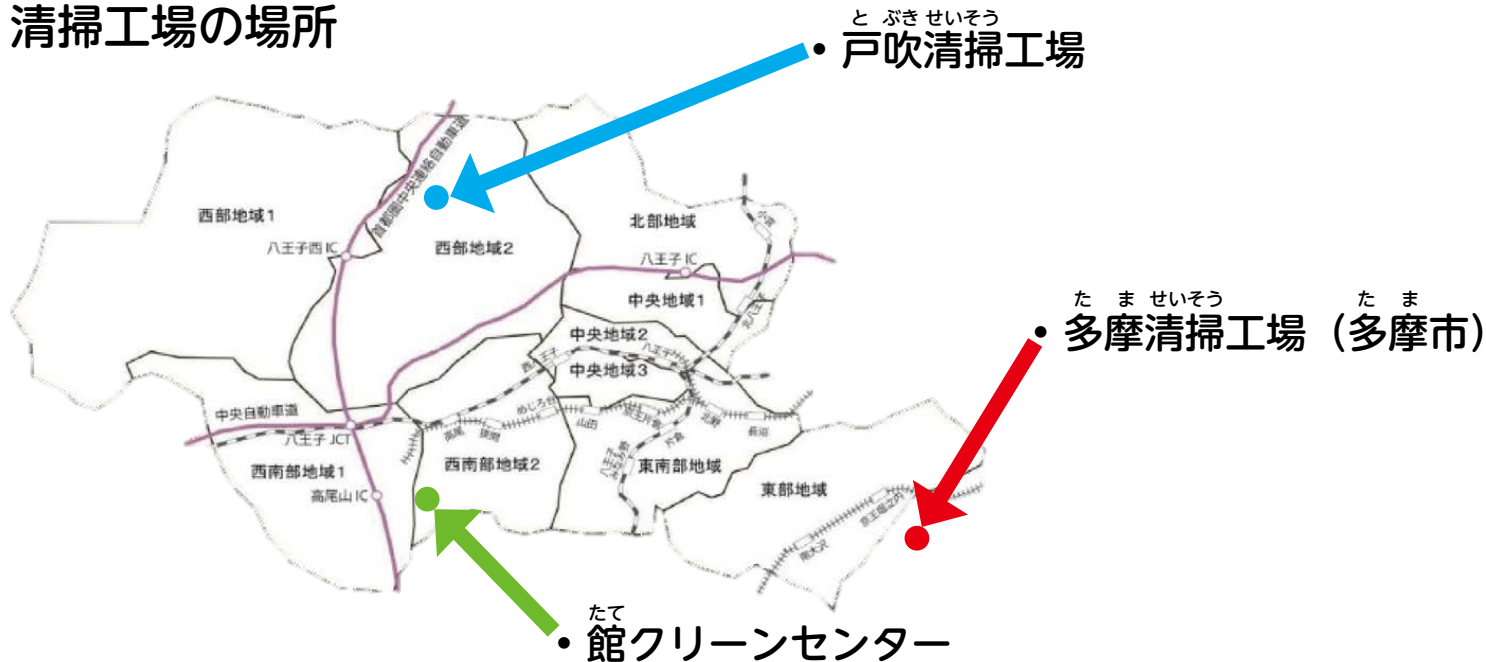
500mlのペットボトル5本分
くらいの重さになるね。この
重さを何個も運ぶのはとても
大変だね。



●^{しゅう しゅう しゃ}収集車で集められたごみは？

^{か ねん}可燃ごみは^{せい ぞう}清掃工場(3か所)へ

^{せい ぞう}清掃工場の場所



たて 館クリーンセンター



場所／館町

面積／約7万2千3百平方メートル

(富士森公園陸上競技場の約4.3倍)

一日に燃やすことのできる量／約160トン

工場をつくるのにかかったお金／約169億円

ごみを燃やすと出る、排ガスや熱・灰は
どうやって処理しているのかな？

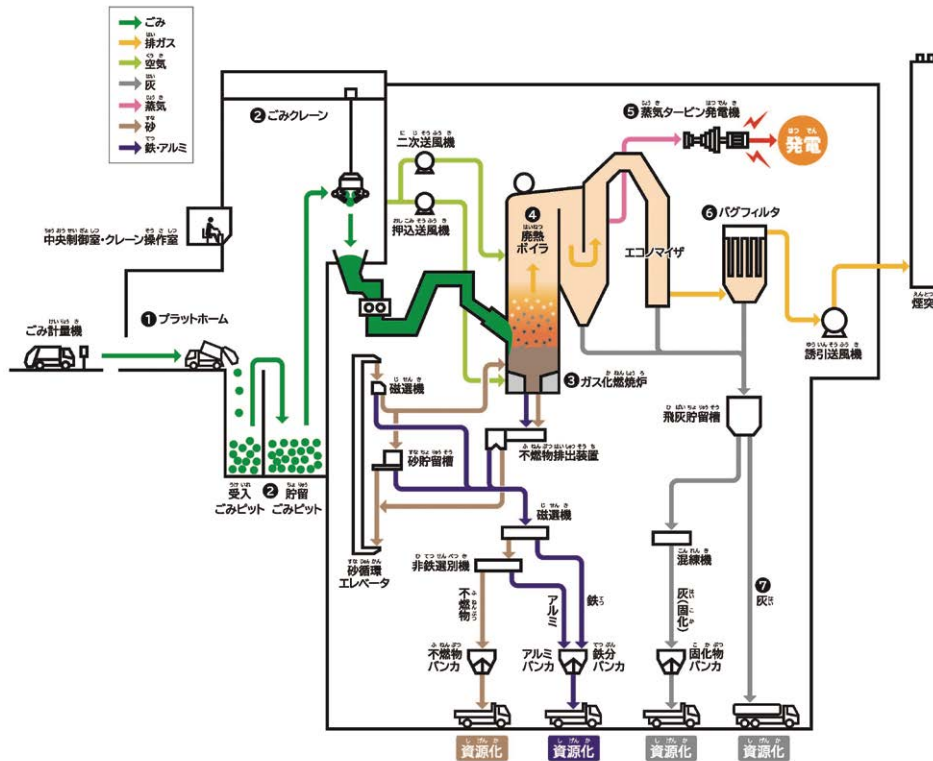


排ガスは人に害がないように処理した上で煙突から
出しているよ。熱からは電気を作って工場で使い、
余った電気は八王子市役所で使ったり、電力会社に
売ったりしているよ。灰はリサイクルされセメント
の材料として有効活用しているよ。

すごいね！
ごみを燃やして出たものもむだになら
ないように、工夫されているんだね。



たて館クリーンセンターのしくみ

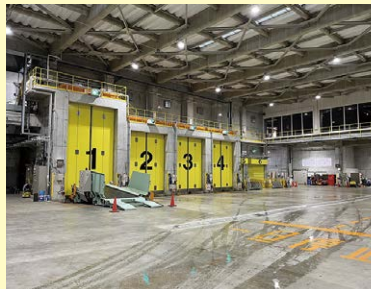


令和4年(2022年)10月にできたたて館クリーンセンターは最新式の工場なんだ。ごみ処理の様子をガラス越しに見学できて、ごみについて楽しく学べるところだよ！

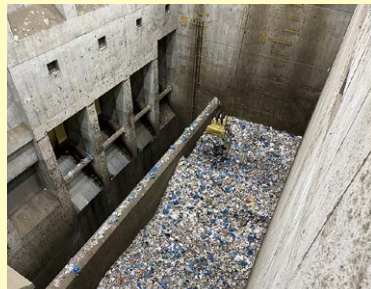


タッチパネル式のごみ分別ゲーム。何問正かいてできるかな？

可燃ごみの処理の流れ(写真)



ごみを入れるところ
(17ページ図①)



ごみをためるところ
(17ページ図②)



ごみを焼却炉へ運ぶクレーン
(17ページ図②)



ごみを燃やすところ(焼却炉)
(17ページ図③)



熱を集めるところ
(17ページ図④)



熱を電気に変えるところ
(17ページ図⑤)



排ガスをきれいにするところ
(17ページ図⑥)



灰とエコセメント※
(17ページ図⑦)

※エコセメントとは灰をリサイクルして作ったセメントのこと

不燃ごみは戸吹不燃物処理センターへ

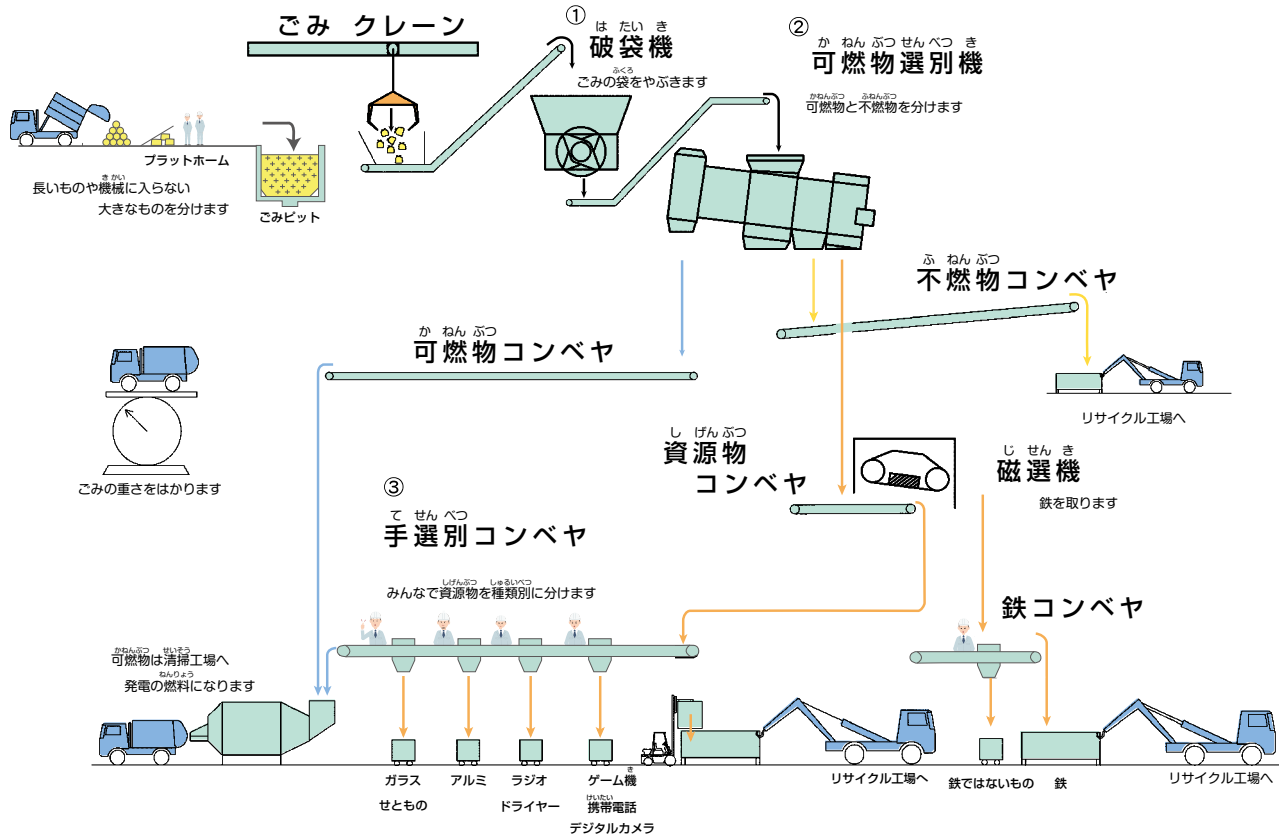


どうやって不燃ごみは
処理しているのかな？

運ばれてきた不燃ごみは、機械や人の手で種類別
に分けられて、資源物として処理しているよ。
だから、今はごみを埋め立てていないんだ。

すごいね！
これからもごみを埋め立てないため
にも、しっかり分別をしよう！

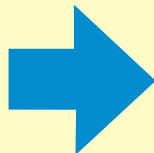
とがきふねんぶつしより 戸吹不燃物処理センターのしくみ



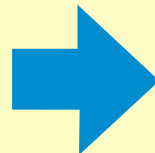
不燃ごみの処理の流れ



ごみの袋をやぶくところ
(20ページ図①)



可燃物と不燃物を分けるところ
(20ページ図②)



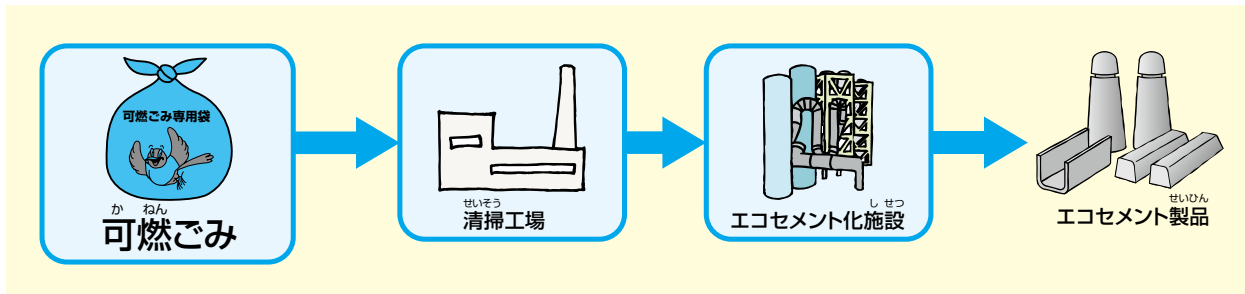
人の手で資源物を種類別に分けるところ
(20ページ図③)

センターに運ばれたごみは、間違っまちがて出された可燃物か ねん ぶつと不燃物ふ ねん ぶつに機械き かいで分けられ、鉄てつが磁石じ しゃくで取り出されます。そして、ガラスやせともの、アルミのお鍋なべ、ゲーム機げい たいや携帯電話けい たいなどを、人の手しゅ ろい べつで種類別し げん ぶつに分け、資源物かん きょうとして取り出しています。

また、このセンターは、まわりの環境かん きょうを守るために、清掃工場せい そうと同じように、うるさい音や、におい、ほこりを出さないしくみになっています。

●ごみは最後にどこへ？ ～埋め立てゼロを実現～

可燃ごみ



可燃ごみを燃やした灰はエコセメントに！



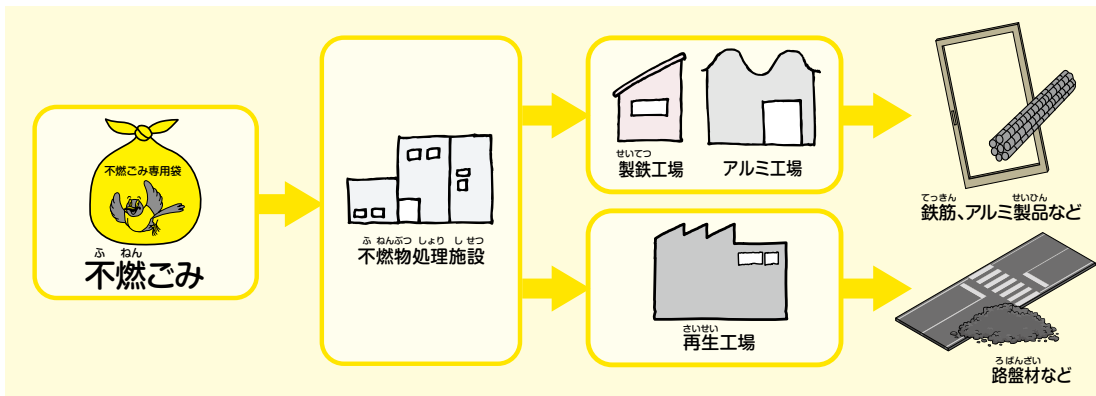
エコセメントで作られたベンチ
(あったかホール)



エコセメント化施設

作られたエコセメントは歩道やコンクリート製品などに使われています。

ふねん 不燃ごみ



ふねん 不燃ごみは、^{てつ きん}鉄筋、^{せい ひん}アルミ製品、^{ろ ばん ざい}路盤材※などに！

※道路のアスファルトの下にしく下地

人の手で細かく分けた後にリサイクルされます。

分けられた後のようす（下写真）



鉄



アルミ



とうし き
ガラス・陶磁器



電気コード



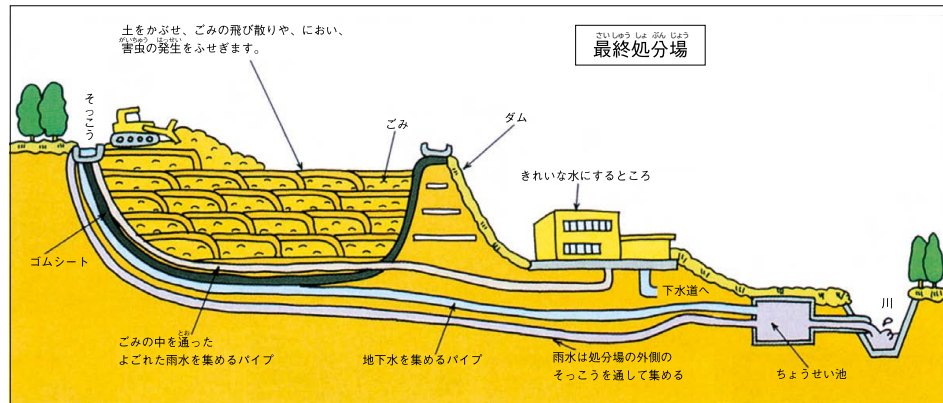
ふねん
その他細かな不燃ごみ

これまでごみは最終処分場に運ばれ、埋め立てられていたよ。最終処分場がいっぱいになるとごみを埋め立てられなくなり、困ってしまうね。

そのため、八王子市では、しっかりと分別をして、みんなでごみを減らす工夫をしてきたんだ。その結果、平成30年度（2018年度）に埋め立てをやめて、「埋め立てゼロ」を実現したよ！



●これまでの最終処分方法



とぶきさいしゅうしょふんじょう
戸吹最終処分場 昭和57年（1982年）～平成7年（1995年）



場所／戸吹町
埋め立てた面積／約8万平方メートル
(1周すると、約2,100m)
埋め立てた量／約94万立方メートル
(このうち、かぶせた土の量約17万立方メートル)
(大プール約3,900ばい分)
工事にかかったお金／約15億円



ごみをおろしているところ



ごみを埋め立てる前の処分場

八王子市では、市内の戸吹町に最終処分場をつくり、昭和57年（1982年）から、ごみを埋め立ててきました。初めは15年間使える予定でしたが、ごみの量がふえたため、予定より2年早く平成7年（1995年）2月でいっぱいになってしまいました。

戸吹最終処分場の跡地は、平成23年（2011年）4月に「戸吹スポーツ公園」としてオープンしました。

谷戸沢廃棄物広域処分場（日の出町）平成7年（1995年）～平成10年（1998年）



八王子市では、平成7年（1995年）からこちらにごみを埋め立てました。

しかし、この処分場も、平成10年（1998年）4月初めに、いっぱいになってしまいました。

昭和59年（1984年）開場

場所／西多摩郡日の出町
埋め立てした面積／約22万平方メートル
（戸吹最終処分場の約2.8倍）
埋め立てした量／約380万立方メートル
（このうち、かぶせた土の量約120万立方メートル）
（戸吹最終処分場の4倍）
工事にかかったお金／約125億円



埋め立てを終わった処分場



自然をとりもどすための池

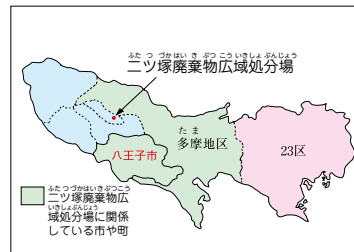
二ツ塚廃棄物広域処分場（日の出町）平成10年（1998年）～



平成10年（1998年）1月から埋め立てを始めた処分場です。

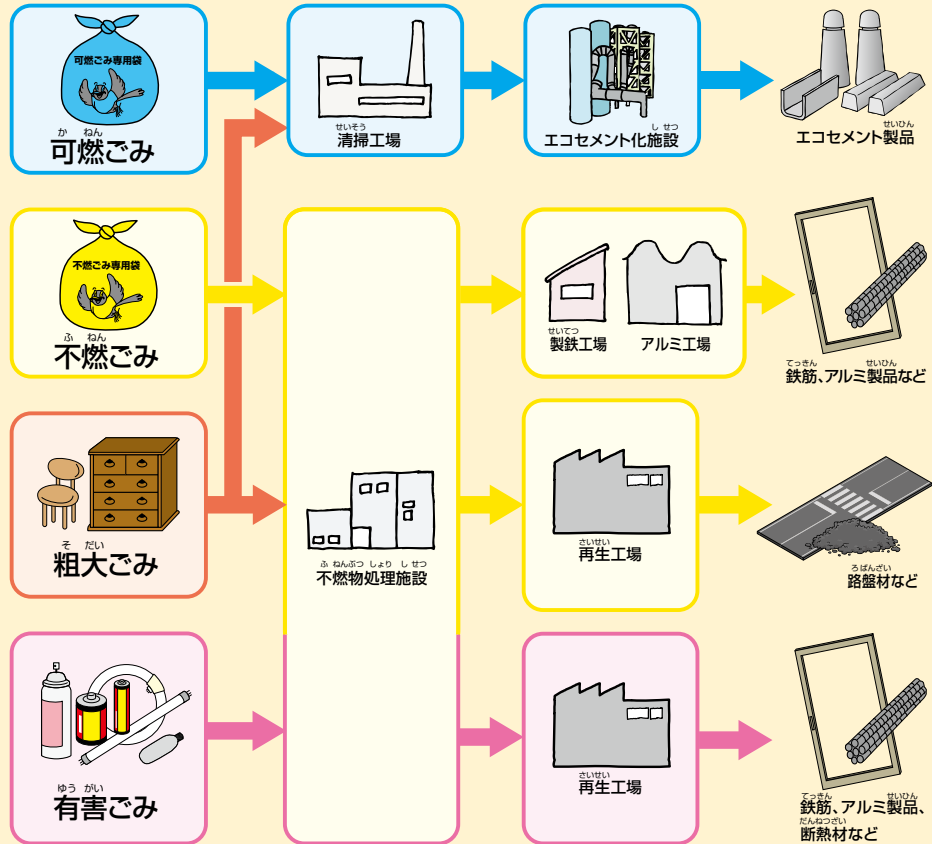
八王子市では、平成30年（2018年）4月から埋め立てをやめました。

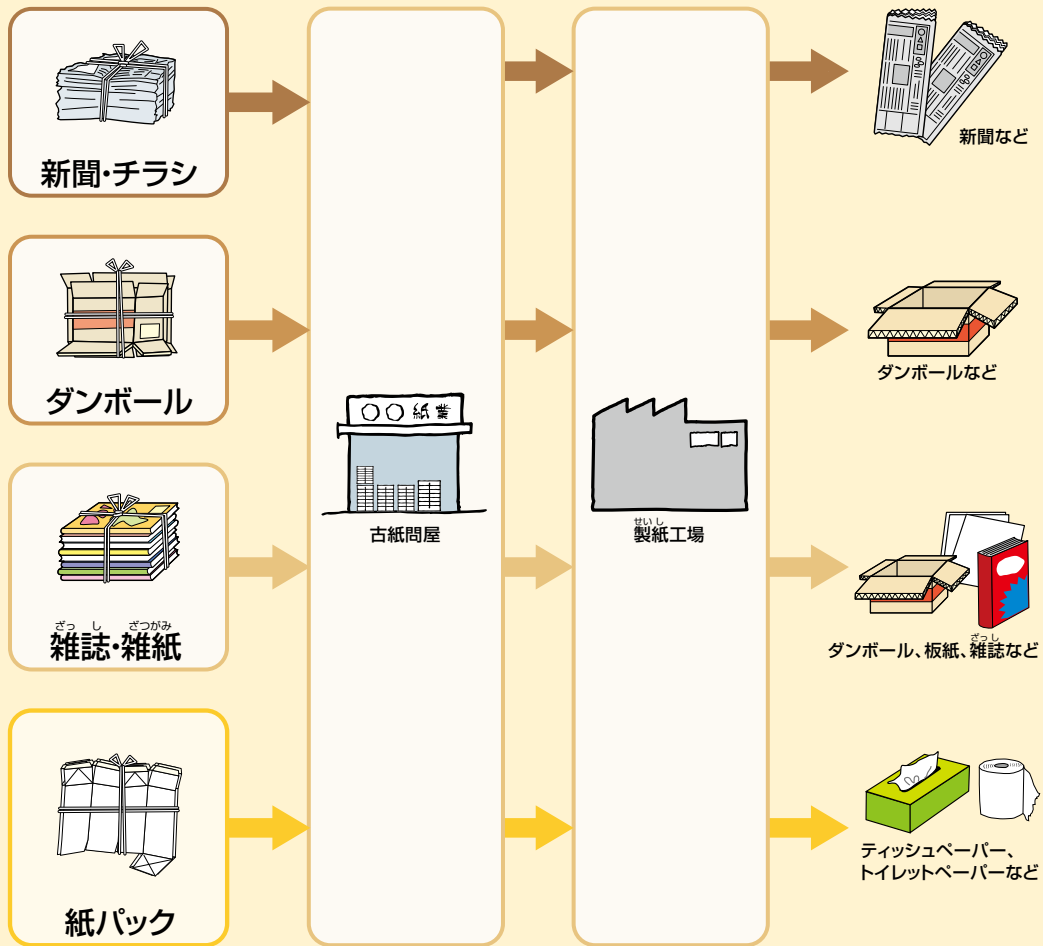
場所／西多摩郡日の出町
埋め立てできる面積／約18万4千平方メートル
（戸吹最終処分場の約2.2倍）
埋め立てできる量／約370万立方メートル
（このうち、かぶせた土の量約120万立方メートル）
（戸吹最終処分場の約3.9倍）
工事にかかったお金／約500億円

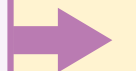
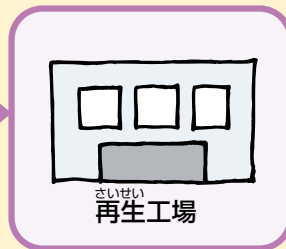
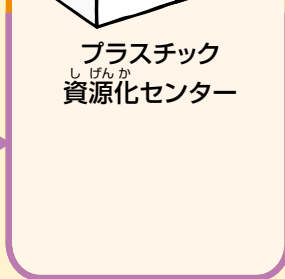
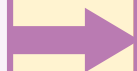
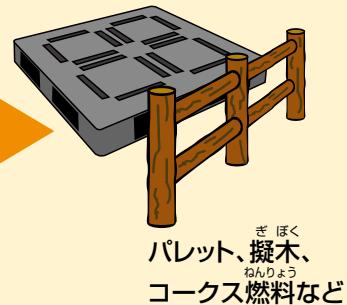
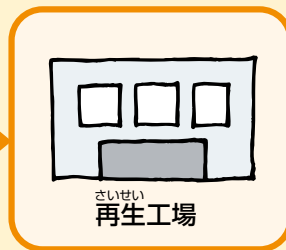
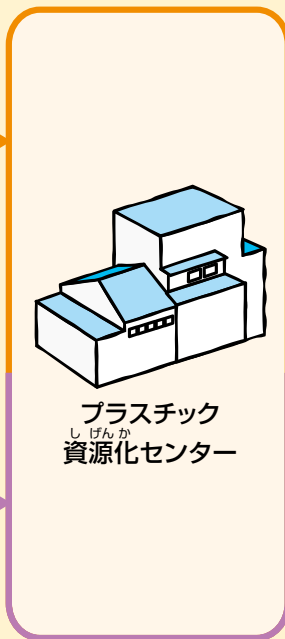


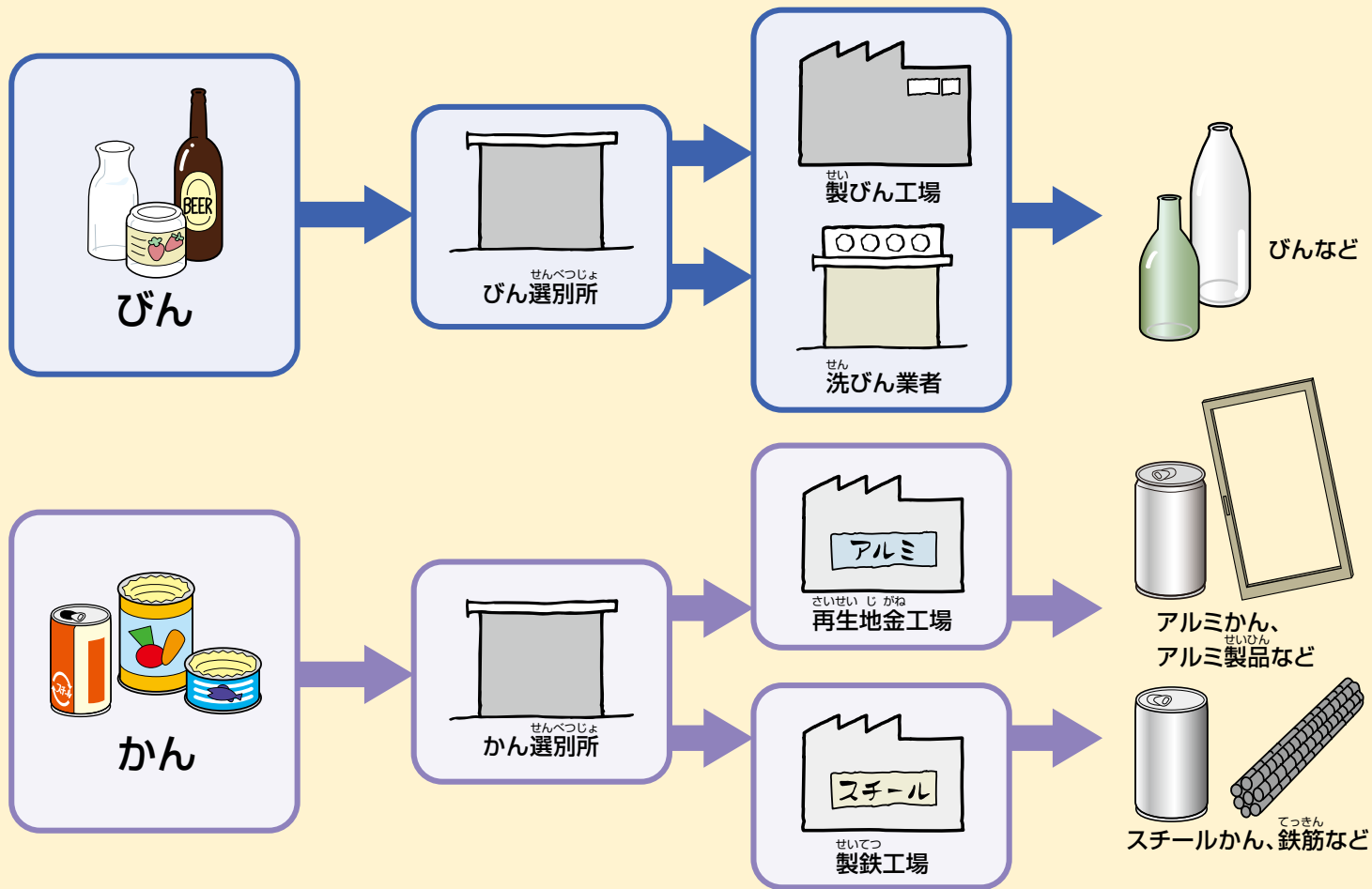
ごみを埋め立てた後、土をかぶせ、整地された斜面

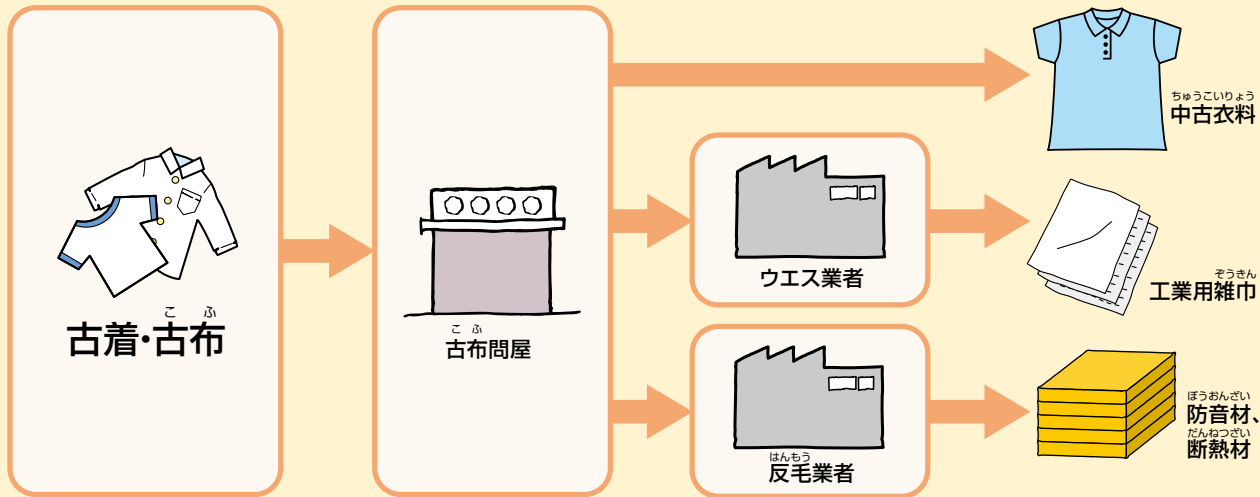
●出されたごみ・資源物のゆくえ(まとめ)







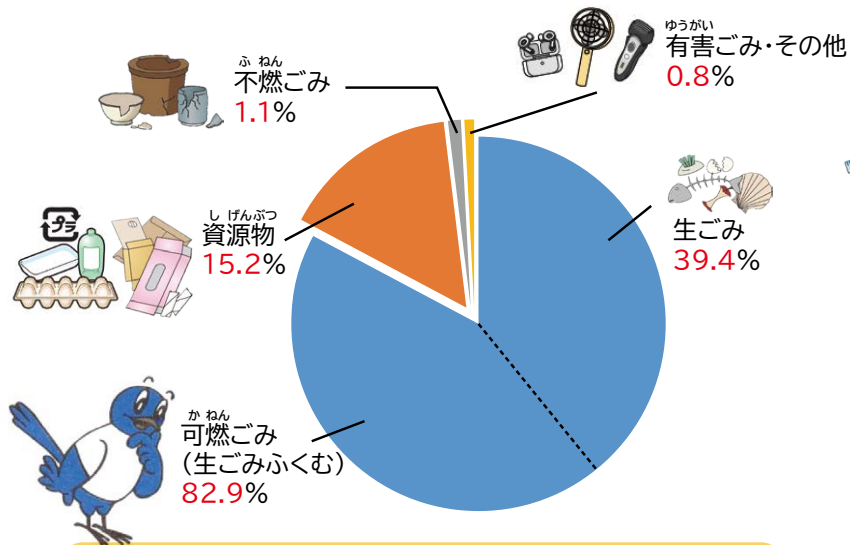




●八王子市のごみの状況

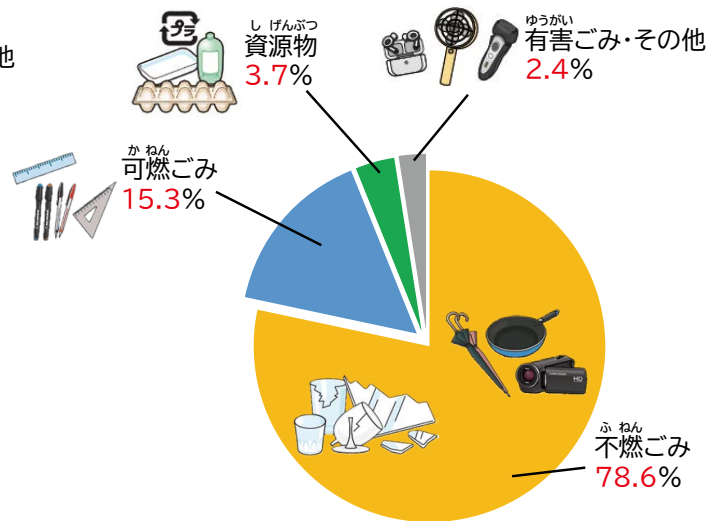
家庭から出たごみの中身をしらべてみました。中身はどうなっているのでしょうか。

【可燃ごみ専用袋】



可燃ごみとして出されたごみの約40%が生ごみだね。可燃ごみを減らすには生ごみを減らすことが大切だね。

【不燃ごみ専用袋】



間違っているものが多いね。正しく分別できれば、不燃ごみはもっと減らせるね。

●八王子市のごみ分別の歴史

八王子市のごみの量は年々
ふえ続けてきました。

しかし、これまで見てきたよ
うに、ごみを埋め立てるための
最終処分場（25-26ページ）も
ほとんど残っていません。また、
ごみを処理するためには、お金
もかかります。そこで、八王子市
はごみを減らすため、資源物
の収集を始めました。

平成6年(1994年)

新聞・ダンボール・雑誌類
空きびん } 資源物収集開始

平成10年(1998年)

空き缶
古着・古布 } 資源物収集開始
ペットボトル } 拠点収集開始

平成13年(2001年)

白色発泡スチロールトレイ 拠点収集開始


もっとごみの量を減らすために、3つの取り組みを始めました。

平成16年(2004年)

- ①可燃ごみ・不燃ごみの有料化
- ②可燃ごみ・不燃ごみの戸別収集
- ③資源物として集める種類・回数をふやす
紙パック・ペットボトル・空き缶・プラスチック(白色トレイ、
ボトル容器、発泡スチロール)

さらに、資源の収集を進めるため新しい取り組みを始めました。

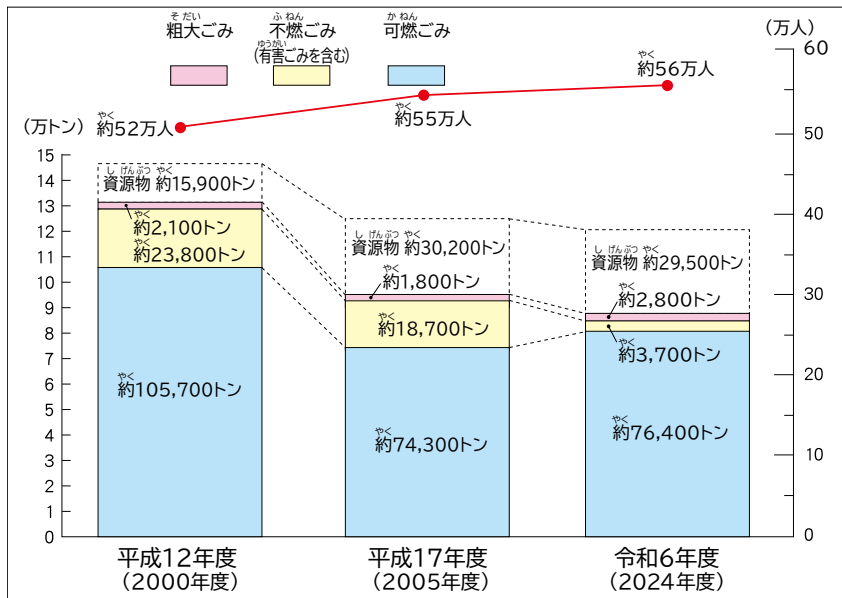
平成22年(2010年)

マークのついたすべての容器包装プラスチックの収集開始
すべての資源物を戸別収集

●ごみの量のうつり変わり

令和6年度（2024年度）、八王子市の家庭から出たごみの量は、約82,900トンにもなりました。1日あたり約227トンです。1トンは1,000kgで、4年生の平均体重が約30kgですから、1日あたりのごみ量は約7,600人分の重さにもなります。

人口と家庭ごみの量のうつり変わり



え!!
毎日私たちの体重の
約 7,600 人分の
ごみが出ているの？



ごみの中から資源物
をとりのぞくことによ
ってごみの量はへ
るね。

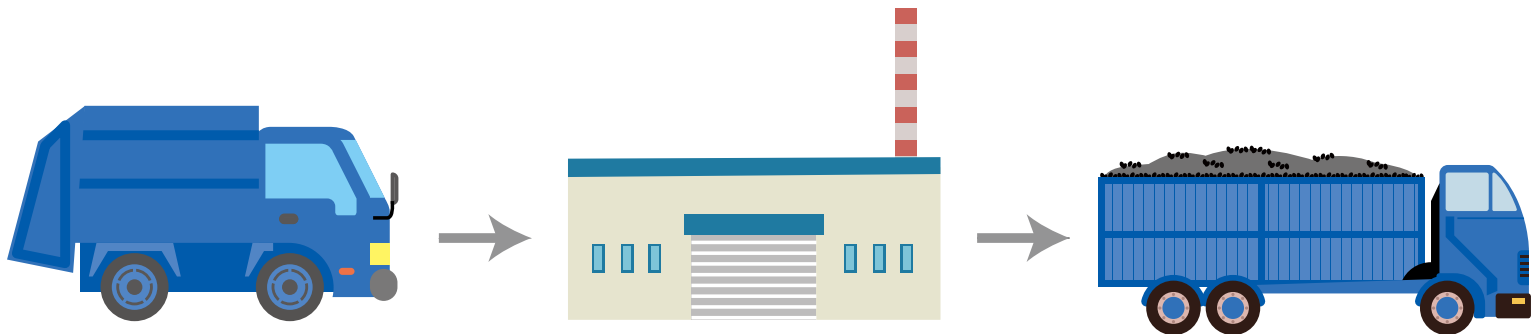


●ごみ^{しよ}処理^りにかかるお金

みなさんの家庭から出るごみと資源物^{しげんぶつ}の処理^{しよ}にかかるお金は、税金^{ぜいきん}と指定^し収集袋^{ていしゅうしゅうぶくろ}の代金でまかなわれています。

ごみ・資源物^{しげんぶつしよ}処理^りにかかったお金の合計^{ごうけい} 令和6年度(2024年度)

やく おく
約112億円



1年間に一家庭あたりがはらったお金



$$\begin{array}{l} \text{やく} \\ \text{約112億円} \end{array} \div \begin{array}{l} \text{やく} \\ \text{約29万家庭} \end{array} = \begin{array}{l} \text{やく} \\ \text{約39,000円} \end{array}$$

おく
ごみ・資源物処理
にかかったお金

しげんぶつしより

八王子市全体の
家庭の数

一家庭あたりが
はらったお金

八王子市の人口は
やく
約56万人だから
住んでいる人1人につき
年間約20,000円も
はらっていることに
なるんだ~!!



3. 資源物の再利用

● 資源物って何？

「資源物」とは、何度もくり返し使ったり（リユース）、新しい製品の原材料になったり（リサイクル）することができる大切な物のことです。

八王子市が資源物として回収しているのは、新聞紙、ダンボール、雑誌・雑紙、紙パック、古着・古布、びん、かん、ペットボトル、容器包装プラスチックの9種類です。

27～31ページの「出されたごみ・資源物のゆくえ」で、資源物が何に生まれ変わるのか見てください。資源物は再利用して使える大切なものなのです。



●資源物はどうやって集めるの？

種類ごとに集めるよ！

資源物はそれぞれ決められた方法で出しましょう。



容器包装プラスチックの種類



← 自印はこのマーク



容器包装プラスチックの出し方



残り水を使って
よごれを落とす



葉子の袋などは
軽くはたいて
よごれを落とす

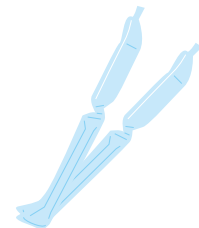
ペットボトルの種類



← 目印はこのマーク



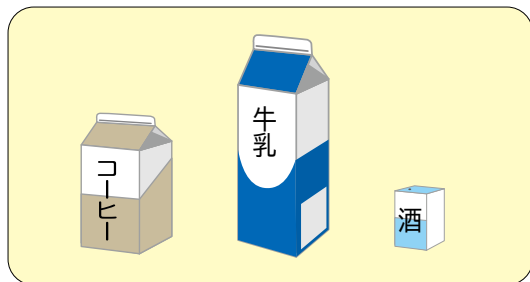
ペットボトルの出し方



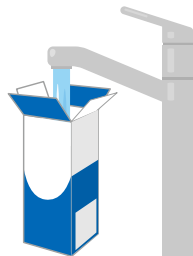
キャップとラベルをとって 水ですすいで
(キャップとラベルは容器包装プラスチックへ)

軽くつぶして

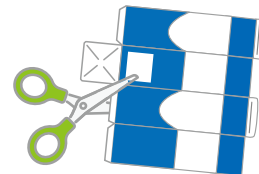
紙パックの種類



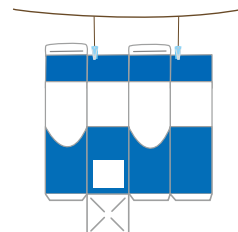
紙パックの出し方



水ですすいで



切り開いて



よく乾かして

正しい出し方



新聞・チラシ



ダンボール



雑誌・雑紙 紙パック



古着・古布



容器包装プラスチック



ペットボトル



空きかん



空きびん

空きびんのふた、
ペットボトルのキャップと
ラベルはとるのよね。



空きかん、空きびん、
ペットボトルは軽く中を
すすぐのよね。

紙の資源物はひもでしばろうね。



お店や学校でも集めてるよ！

セブン-イレブンのペットボトル回収

市内一部のセブン-イレブンでは、ペットボトルを回収する機械を置いて、リサイクルに協力しています。回収されたペットボトルは、再びペットボトルとしてリサイクルされています。



回収ボックスとクルリ

学校でのうわばき回収

市内一部の小学校と中学校で、使わなくなったうわばき・くつを回収しています。回収したものは、海外でリユース（再使用）され、一部は燃料として活用されています。



●リサイクル商品になるまで

資源物は集められ、それぞれ新しい製品に生まれ変わります。こうした製品はリサイクル商品と呼ばれています。

リサイクル商品や環境のことを考えた商品には、目印としてエコマークやグリーンマークがついています。(くわしくは53ページをご覧ください。)



エコマーク



グリーン
マーク

再利用で作られたリサイクル商品



どうやって再生するのかな？

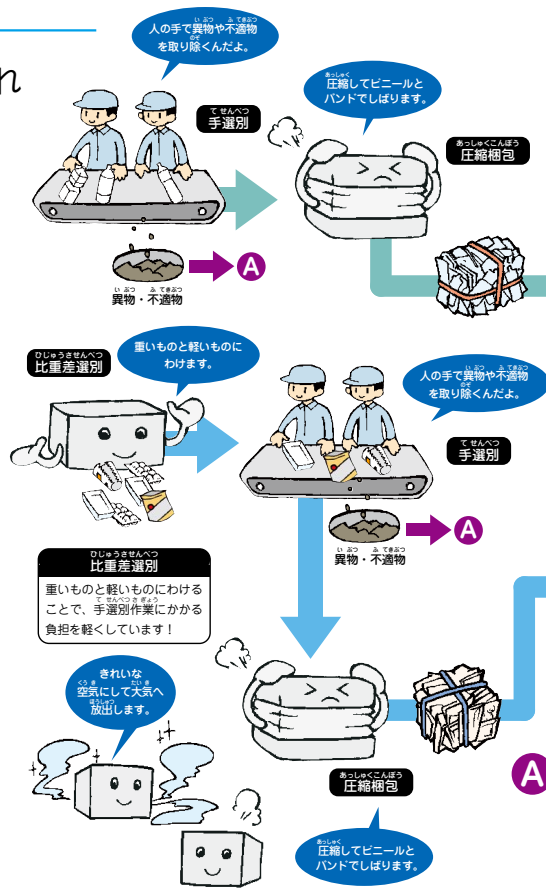
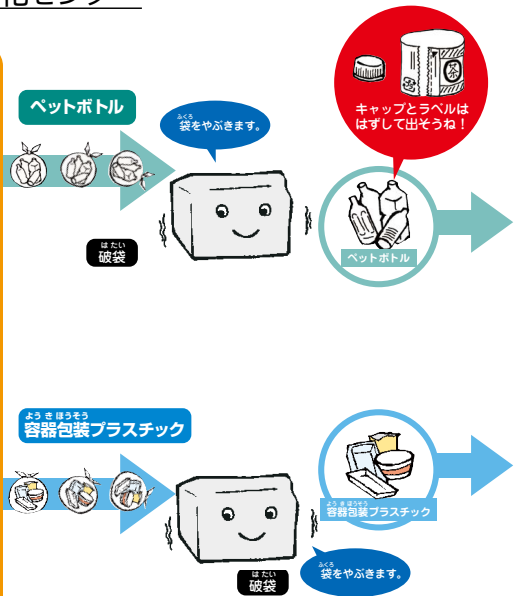
① ペットボトルや容器包装プラスチックのリサイクルの流れ プラスチック資源化センター

うけ いれ 受入

ペットボトルと容器包装プラスチックは、プラスチック資源化センターに運ばれて来んだよ。

運ばれて来たペットボトルと容器包装プラスチックは、まず重さをはかるんだよ。

計量



ばん しゅつ 搬出

分別されたペットボトルや容器包装プラスチックはここから運び出されて、別の再生工場へ送られリサイクルに利用されるんだよ。八王子市では、みんなが出したペットボトルは新しいペットボトルにリサイクルしているよ。

集められた異物・不適物は清掃工場などで搬出されます。

②「古紙」と「びん」のリサイクルの流れ

あつたかホールにある『リサイクル^{こうてい}工程』
の模型で説明するよ。
あつたかホールに行ったら見てみてね！



古紙のリサイクルの流れ



1.
ひもを切り、ベルトコン
ベアで運ばれる。



2.
水を入れ、ミキサーで
ほくす。



3.
洗剤や薬品でインクを
とりのぞく。



4.
紙をすく。水分を取り、
うすくする。



5.
紙をかわかす。



6.
アイロンでしわをのぼす。

びんはどのようにリサイクルされるのかなあ？



びんのリサイクルの流れ



1. 色別に3種類に分ける。



2. びんをこなごなに砕く。



3. ガラスの原料のケイ砂と石灰石、ソーダ灰とまぜあわせる。



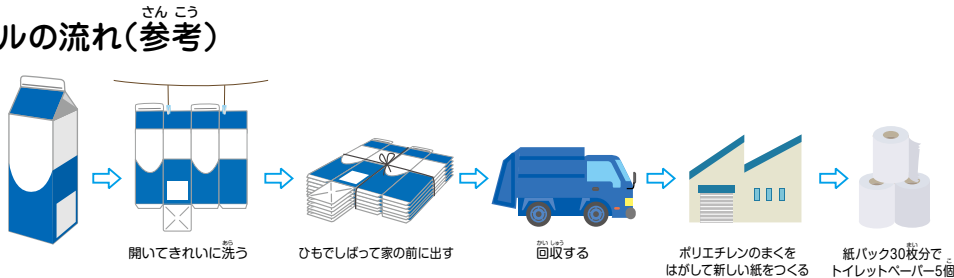
4. まぜあわせた材料を炉の中に入れ、どろどろに溶かしたら、機械の型に流し込む。



5. 型から取り出したガラスをゆっくり冷ましたらできあがり。

牛乳パックリサイクルの流れ(参考)

紙パックは、とても質のよいパルプでできているので、トイレトーパーの原料になります。また、手芸や工作の材料にもなります。



手芸や工芸の材料にもなります。

手すきハガキ ペン立て・小物入れなど

●市の取り組み

八王子市では、ごみの減量^{げんりょう}やリサイクルの取り組みについてみなさんに分かりやすくお知らせするために、いろいろな方法^{ほうほう}をとっています。小学生のみなさんの力^{ちから}も借りています。

家庭用ごみ・資源物^{しげんぶつしゅうしゅう}収集カレンダー



ごみカレンダーアプリ



小学4年生による啓発^{けいはつ}ポスター



毎日家庭から出るごみや資源物の正しい出し方や集める日がわかります。

ごみカレンダーアプリは、ごみを出す日や分け方について教えてくれるので、みなさんもぜひ使ってみてくださいね。

ごみ問題を勉強した小学4年生を対象に「ごみ問題に関する啓発ポスター」を募集しています。ポスターは八王子駅北口地下自由通路にはり出します。

その後も、市内のいろいろな所にはり、ごみの減量やリサイクルについて呼びかけるのに活用しています。

せいそう し せつ 清掃施設の見学会

みなさんにごみの処理の大変さやごみの量の多さを見て知ってもらうために、清掃施設などの見学会を行っています。



せいそう し せつ
親子の清掃施設見学会

かんしよくおうえん 完食応援店

食品ロス(まだ食べられるのに捨てられてしまう食べ物)を減らすために、ごはん量の調整や、商品のばら売りなどに取り組んでいるお店を「八王子市完食応援店」として認定しています。タベスケHachiojiは、みなさんとお店が協力して、まだ食べられるのに捨てられてしまう食べ物を減らすことができる取り組みです。どんなお店や食べ物があるか調べてみましょう。



かんしよくおうえん
完食応援店ステッカー



タベスケHachiojiロゴ

4.きれいなまちづくりをめざして

●これから大切なことは？ こんなことありませんか

わたしたちが生活する上で、
ごみが出てしまうことは仕方の
ないことです。

しかし、出すごみを少しでも
少なくすることはできます。こ
れからは必要のないものを買っ
たり、もらったりしないことが、
資源をリサイクルする以上に大
切になってきます。



●わたしたちにできること

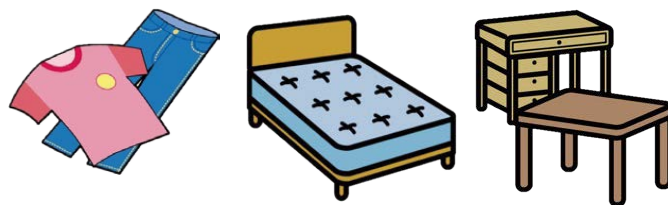
ごみを出さない・くり返し使う工夫をする

あなたが使わなくなったものも、必要とするだれかによってくり返し使えるかもしれません。

「リユース」（再使用）とは、不要となったものを再び使用することです。特別な処理をせずそのまま再使用することから、リサイクルより環境にやさしい取り組みです。ごみとして捨てる前に、リユースすることができないか考えてみましょう。

そして、使わなくなったものを売り買いするのがリユースショップです。リユースショップを活用してみましょう。

八王子市のホームページで「リユースショップ」と調べて、近くのリユースショップに行ってみましょう。



●学校や家庭でできること

食品ロスを減らす

食品ロスとは、まだ食べられるのに捨てられてしまう食べ物のことです。日本では、年間約464万トン捨てられており、1日1人あたりの数字だと、約102グラムです。これは、おにぎり約1個分と同じくらいの量を捨てていることになります。

ごはんを残さず食べるだけでも食品ロスを減らせます。自分たちのできることを考えてみましょう。



食のこべ残しをしない

生ごみをたい肥にする

みなさんの給食から出た生ごみは、ごみとして捨てられているのではなく、リサイクルされたい肥として活用されていることを知っていますか？八王子市の全ての小学校・中学校では給食から出た生ごみを民間の工場に持って行き、たい肥に変えています。

また、第七・式分方・南大沢・由井第三小学校では、小学生がダンボールコンポストに生ごみを入れ、たい肥を作りました。



給食からできた
たい肥の活用



ダンボールコンポスト

●^{ち いき}地域でできること

^{せい そう}清掃活動

年に2回、市内^{ぜん いき}全域の町会・自治会^{じ ち かい いっ}で一
^{せい}斉に^{せい そう}清掃活動を行っています。

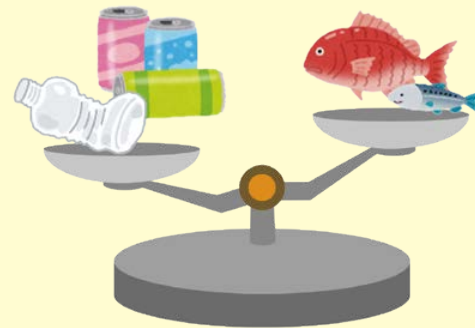


まめちしき 海洋プラスチックごみ問題

道ばたに^す捨てられたプラスチックが、風や川などの力によって、海まで流れ出てしまいます。プラスチックは^{ぶんかい}分解されない^{ぶんかい}ので、魚や鳥が食べてしまうなど、海の生き物などに^{あくえいきょう}悪影響をあたえることがあります。

海洋プラスチックごみを^へ減らすため、^すポイ捨てはしない、マイバッグやマイボトルを^{りょう}利用しましょう。

2050年には、海洋プラスチックごみの方が魚より多くなるともいわれています



資源集団回収

八王子市には、町会・自治会、子ども会、シニアクラブなどで新聞やアルミかんなどの資源集団回収を行っている団体が約320もあります。市から補助金が出ます。

資源集団回収に参加して

ぼくは、子ども会で資源集団回収をやりました。みんなで一生けん命やりました。みんなの家から出してもらった新聞紙や空きかんなどを全部集めると、トラックいっぱいになりました。

友だちといっしょにみんなの家を回って、たくさん集められて楽しかったです。

みんながきちんと分別してくれたおかげで、たくさん集められたよ。



●いつまでも美しい地球を

わたしたちは、今、1人1日約690グラムのごみ・資源物を出しています。これまでみてきたように、ごみ処理にはたくさんのお金がかかり、しかも埋め立てる場所も残されていません。また、資源にもかぎりがあります。

そこで、今、みなさんの身の回りでさまざまな取り組みが始まっています。

環境にやさしい製品についているマーク



エコマーク

環境を守るために役立つものにつけられているマークです。「みんなの手で地球を守ろう」という気持ちを表しています。



グリーンマーク

グリーンマーク

古紙を原料として作られたリサイクル商品につけられているマークです。「地球にみどりをふやそう。自然環境を守る」という目的で作られました。



牛乳パック再利用マーク

回収した牛乳パックを原料にしたリサイクル商品につけられているマークです。

分別しやすいようについているマーク



アルミかん スチールかん



紙パック



プラスチック製の
入れ物やつつみ



PET

ペットボトル

SDGsからごみについて考えよう

SDGs (持続可能な開発目標)とは、国際連合で決めた「人類がこの地球で暮らし続けていくために、2030年までに達成すべき目標」です。

全て重要な目標ですが、特に目標12「つくる責任 つかう責任」がごみやリサイクルに大きくかかわっています。

SUSTAINABLE DEVELOPMENT GOALS



ごみ・リサイクルに大きくかかわる目標 もく ひょう

12 つくる責任
つかう責任



ものを作る生産者も、ものを使う消費者も、地球の環境や人々の健康を守るために責任のある行動をしようという目標です。

2030年までにごみが出ることを防いだり、減らしたり、リサイクル・リユースをしてごみの発生量を大きく減らすことを目指しています。

11 住み続けられる
まちづくりを



だれもがずっと安心にらせる、災害に強いまちを作ろうという目標です。

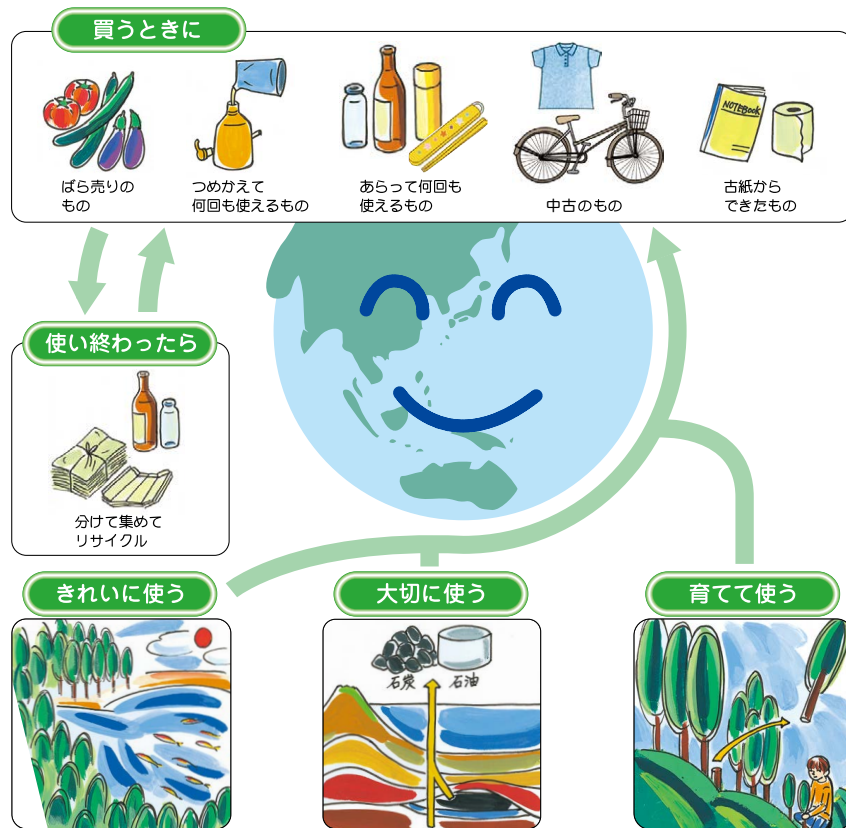
大気^{しつ}の質やごみの処理^{しり}などに特に注意をはらうなどして、都市に住む人が環境^{かんきょう}に与える影響^{えいきょう}を減らすことを目指しています。

ほかにもいろいろな目標^{もくひょう}にかかわりがありそうだね。
たとえば、食品ロス^{しんぷんロス}を減らす(50ページ)ことは
「2 飢餓^{き が}をゼロに」の目標^{もくひょう}ともかわりがありそうだね。



地球の笑顔のために

資源のむだづかいは、かぎりある資源をへらし、自然をこわしてしまうことにもなります。





写真は JAXA (ジャクサ) ていぎょう 提供

わたしたちの住んでいる地球は、宇宙うちゅうから見るととても美しいそうです。

この美しい地球をいつまでも守っていくために、資源しげんを大切に使い、ごみをへらしていくことが、今、地球に住んでいるわたしたちにもとめられています。

みんなの力を合わせて、美しい地球を守っていきましょう。

4年生のみなさんへ

「きれいなまち八王子」であり続けるために、八王子市の「ごみ処理」のようすを知り、どのようにしてごみを少なくし、資源物を再利用していくかを考えて、みんなで実践していくことが大切です。

この本を学習に使うほか、お友だちや家の人たちと読み合って、ごみの問題について話し合い、美しい八王子のまちづくりについて考えていきましょう。

1.調べ学習に役立つところ

●八王子市役所

環境部

資源循環課	042-620-7256
ごみ総合相談センター	042-696-5353
戸吹清掃事業所	042-691-2891
館清掃事業所	042-665-2531
南大沢清掃事業所	042-674-0551
資源循環施設管理課	042-692-5389
〔 戸吹清掃工場、戸吹不燃物処理センター 〕	
〔 プラスチック資源化センター 〕	
館クリーンセンター	042-673-5632
環境学習推進課	042-620-7291

- あったかホール 042-645-0025
- エコひろば(八王子市^{かん きょう}環境学習室) 042-656-3054
- クールセンター八王子 042-656-3103

2.アクセスしてみてください！

- 八王子市ホームページ <https://www.city.hachioji.tokyo.jp/>
- ^{た ま}多摩^{かん きょう くみ あい}ニュータウン環境組合(多摩^{た ま せい そう}清掃工場)ホームページ
<https://www.tama-seisokojo.or.jp/>
- ^{こう いき し げん じゆん かん くみ あい ふた つ づか はい き ぶつ こう いき しょ ぶん じょう}東京たま広域資源循環組合(二ツ塚^{ふた つ づか}廃棄物広域^{はい き ぶつ}処分場)ホームページ
<https://www.tama-junkankumiai.com/kids>
- ^{きゅう と けん し しゅ のう かい ぎ はい き ぶつ ちん だい けん どう い いん かい}九都^{きゅう と}県市^{けん し}首脳^{し しゅ}会議^{のう かい}廃棄物^{ぎ はい}問題^{き ぶつ}検討^{ちん だい}委員会^{けん どう}「キッズ向けコーナー」
<https://www.re-square.jp/eco/kids/>

ご家庭のみなさまへ

八王子市は、戦後の高度成長と共に都心のベッドタウンとして発展を続けてきました。その中でごみの量や種類も増えてきましたが、平成16年(2004年)10月のごみの有料化、平成22年(2010年)10月のプラスチックの資源化拡大などにより、大幅なごみ減量の成果がありました。

しかし、世界的にも地球温暖化など地球環境の保護を考えなくてはならない緊迫した状況であり、資源物を含んだごみの総量を減らすさらなる取り組みが必要です。

そのために大切なことは、まず自分自身ができることから始めることだと考えます。この副読本では、ごみの処理の仕方や、ごみの行方、減量の工夫・リサイクルなどいろいろな面から扱い、子どもたちがごみ問題について考えるようになっていきます。

ぜひ、ご家庭におきまして、この副読本を子どもたちと一緒に活用していただき、子どもたちと話し合い、自分なりの考えをもち行動ができる子どもと一緒に育成できたらと考えます。

みなさまのさらなるご理解とご協力をよろしくお願いいたします。

●監修

八王子市教育委員会

●編集

八王子市環境部環境学習推進課

※八王子市立小学校の先生方を委員とする「きれいなまち八王子」編集委員会が編集した平成18年度(2006年度)版の内容を基に、八王子市環境部において一部改訂しました。

●発行

八王子市



きれいなまち八王子

昭和58年(1983年)4月1日 初版発行
平成 5年(1993年)4月1日 改訂版発行
平成10年(1998年)4月1日 全面改訂版発行
令和 8年(2026年)4月1日 改訂版29版発行